

# Beelden in Villa Duinstaete



Welkom bij Museum Beelden aan Zee in Villa Duinstaete!

We zijn verheugd te kunnen onthullen dat Zorggroep De Laren collectiepartner is van Museum Beelden aan Zee. In alle 7 villa's van Zorggroep De Laren staan beelden uit het depot opgesteld zoals in het museum. De beelden zijn in onderling overleg en met zorg geselecteerd zodat ze passen in de beschikbare ruimte en optimaal tot hun recht komen. Het is een mix van stijlen, materialen en formaten. Figuratief, abstract, brons, steen, hout, groot en klein. Daarmee hopen we aan te sluiten bij de verschillende voorkeuren van bewoners, familie, gasten en medewerkers.

Kunstbeleving is bevorderend voor het gevoel van welzijn en welbevinden. Cultuur is voor Zorggroep De Laren een belangrijke pijler van het activiteitenprogramma. In de vorm van een tijdelijke expositie is dit vaker onderdeel van onze programma's. We zijn dan ook trots en blij u blijvend te kunnen laten mee genieten van een speciaal voor Villa Duinstaete geselecteerd deel van de bijzondere collectie van Museum Beelden aan Zee.

Onze dank gaat uit naar Frank Fakkeldij en zijn dochter Lot, beide werkzaam bij Museum Beelden aan Zee en familie van voormalig bewoners van Villa Sluysoort in Maarssen.

Veel kijkplezier gewenst!

Esther van Dalen, algemeen directeur Zorggroep De Laren  
Marjoke Wubben, locatiemanager Villa Duinstaete

1

## Hildo Krop (1884-1970)

*Lopend paar, 1928*  
steen  
invnr. 422  
collectie museum Beelden  
aan Zee, aankoop 1984

*Lopend paar* stond in de tuin van het buitenhuisje van Hildo Krop in Schoorl. De man en de vrouw houden elkaars handen vast. Het zijn opvallend grote en betekenisvolle handen die hun verbondenheid weergeven. "Zodra je je op het terrein van de kunst beweegt, zie ik een samenzijn voor me", aldus Krop, "en de kleinste eenheid van een samenzijn bestaat uit twee mensen, een man en een vrouw".



Krop zou eigenlijk het banketbakkersbedrijf van zijn familie overnemen, maar hij besloot kunstenaar te worden. Hij werd stadsbeeldhouwer van Amsterdam: veel van zijn beelden zijn te zien in de openbare ruimte, op gebouwen en bruggen. Krop noemde zichzelf daarom een 'bouwbeeldhouwer'.

2

## Frans de Wit (1942-2004)

*Vorm in aluminium, datering  
onbekend  
aluminium  
invnr. 36  
collectie museum Beelden  
aan Zee, aankoop 1970*



“Ondanks het gewicht maken mijn beelden zich los van alles” is te lezen op de website van Stichting Frans de Wit. De Wit staat bekend om zijn buitenkunst die in het hele land te vinden is. In Spaarnwoude staat de door hem gemaakte *Klimwand* en *Schijf*, het grootste kunstwerk van Nederland. De klimwand is openbaar en wordt als zodanig gebruikt. Het is ook terug te zien in *Krasse Knarren*, het tv-programma van Koot en De Bie.

3

## Collen Maswaganyi (1977)

*Zonder titel, 2000  
hout, invnr. 1744,  
collectie museum Beelden  
aan Zee, schenking  
kunstenaar 2012*

Dit houten beeld ziet er traditioneel Afrikaans gekleed uit, maar het grote horloge aan de rechterpols en de mobiele telefoon in de linkerhand vallen hierbij uit de toon. De maker, Collen Maswaganyi, is opgegroeid in Noblehoek, een dorp in Zuid-Afrika. Maswaganyi observeert de mens in het dagelijks leven en maakt houten beelden, gekleed volgens Afrikaanse traditie, en tegelijkertijd ook modern. Zo beeldt hij moderne technologische ontwikkelingen uit.



4

## Wim Klabbers (1929)

*Gehelmd XXIX*, 1981  
ijzer  
invnr. 347  
collectie museum Beelden  
aan Zee, aankoop 1982



In het werk van Wim Klabbers is de helm een terugkerende vorm. "De helm heeft te maken met mijn persoonlijke ervaring. Ik was altijd een bescheiden en bedeesd jongetje dat in een cocon zat. Ik voelde mij ingekapseld als in een harnas. Nu durf ik mijn vizier meer te openen en mijzelf bloot te geven", aldus Klabbers. Klabbers heeft na de ambachtsschool in een smederij gewerkt.

Vanaf 1967 ging hij vooral met ijzer werken. In het begin maakte Klabbers grote ijzeren beelden, maar vanwege zijn gezondheid werden ze in de loop der jaren steeds kleiner en handzamer

5

## Pierre Schumann (1917-2012)

*Weibliche Figuration*, 1981  
marmer  
invnr. 544  
collectie museum Beelden  
aan Zee, aankoop 1985



*Weibliche Figuration*, een liggende vrouwfiguur, deels figuratief en deels abstract weergegeven in marmer. Ondanks het harde materiaal maakt het beeld toch een zachte indruk. In de literatuur wordt de maker Pierre Schumann een 'beeldhouwer in de strikte zin van het woord' genoemd. Een beeldhouwer die een meester is in het bewerken met een beitel van harde, weerstand biedende materialen als graniet, basalt en marmer.

6

## Frans Verhaak (1918-1998)

*Drie staande vrouwengestalten*, 1980, brons,  
invnr. 278  
collectie museum Beelden  
aan Zee, aankoop 1981

In juli 1981 schrijft Frans Verhaak een brief aan de oprichters van museum Beelden aan Zee met uitleg over het volgende werk: "Verklaring bij Beeldengroep *Drie staande vrouwengestalten*: als een soort schikgodinnen verleden, heden en toekomst schouwend...". Schikgodinnen zijn in diverse mythologische verhalen drie godinnen die het levenslot bepalen van mensen en goden.



Dit werk is gemaakt door middel van de zogenaamde Cire perdue procedé, wat inhoudt dat er maar een exemplaar is van dit werk. Het oorspronkelijke model van was gaat dan verloren en alleen het bronzen afgietsel blijft over.

7

## Adri de Waard (1923-2012)

*Tamboer*, datering onbekend  
brons  
invnr. 292  
collectie museum Beelden  
aan Zee, aankoop 1981

'Collages in metaal' noemde Adri de Waard zijn van industriële restmaterialen gemaakte figuren. Bij de *Tamboer* zien we aan elkaar gelaste pijpjes, een ornamentaal hengsel doet dienst als hoofddekseel en de tamboer is een pillendoosje. De Waard laste deze losse onderdelen aan elkaar en goot ze vervolgens zelf in brons af.



8

## Leonie Molenaar (1938)

*Gestalte II*, 1984  
brons  
invnr. 435  
collectie museum Beelden aan Zee, aankoop 1984

In dit beeld van de Nederlandse kunstenares Leonie Molenaar zit beweging. Het lijkt te zeggen: "Gooi het daar maar neer". De glooiende vorm van de tot de bodem reikende jurk leidt je blik naar het ronde lichaam en hoofd. De armen wijzen met een vloeiende beweging naar rechts: "Daar moet het heen". Molenaar houdt zich voornamelijk bezig met beeldhouwen, maar werkt ook met andere kunsttechnieken zoals gouache tekeningen, penningen en etsen.



9

## Fritz Koenig (1924-2017)

*Bouquet II*, 1967  
brons  
invnr. 116  
collectie museum Beelden aan Zee, aankoop 1975

Is het een bouquet bloemen of een bouquet maskers? *Bouquet* komt als thema niet veel voor in het werk van de Duitse kunstenaar Fritz Koenig. Zijn voorliefde gaat uit naar dieren, vooral naar paarden. Maar abstract werk en kruizen zijn ook veel voorkomende thema's bij Koenig. Dit werk zou qua vorm een voorstudie kunnen zijn van de *Groszen Kugelkaryatide*, een monumentaal beeld dat voor het World Trade Center in New York stond en zwaar bescha-



digd raakte bij de aanslagen. Het beschadigde beeld doet nu dienst als herdenkingsmonument.

10

## Thea Tewi (1915-1999)

*Double breasted*, 1980  
marmer  
invnr. 371  
collectie museum Beelden  
aan Zee, aankoop 1983

*Double breasted* van de in Duitsland geboren Amerikaanse kunstenares Thea Tewi toont duidelijk haar beheersing van het materiaal en de nauwgezetheid waarmee zij werkt. Tewi maakt haar voorstudies eerst van terracotta tot zij haar ideale vorm heeft gevonden. Vervolgens kiest Tewi een steenblok op basis van de vorm die zij wil gebruiken in haar uiteindelijke werk, in plaats van zich te laten leiden door de vorm van de steen. Daar-



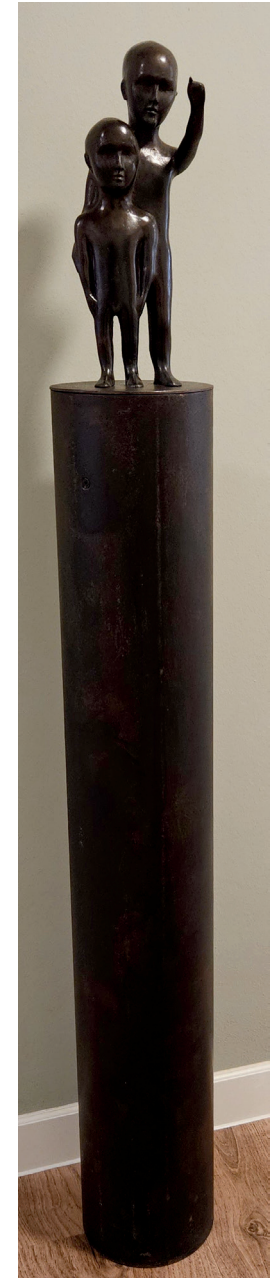
mee heeft zij de volledige controle over het maken van haar werk.

11

## Hans Lemmen (1959)

*No. 50*, 2003  
brons  
invnr. 806  
collectie museum Beelden  
aan Zee, aankoop 2004

Twee figuurtjes op een hoge pilaar groeten u, aarzelend haast. Ze zijn wat abstract weergegeven maar doen wel vriendelijk aan. De Nederlandse kunstenaar Hans Lemmen tekent veel, voornamelijk sprookjesachtige taferelen. Hij beschouwt zichzelf als een beeldhouwer waarbij hij zich laat inspireren door zijn tekeningen. Zo zegt hij zelf: "Een beeld is een tekening waarover nagedacht is".



12

## Florian Raiss (1955)

*Quadrúpede*, 1992  
gebakken klei, invnr. 773,  
collectie museum Beelden  
aan Zee, particuliere schen-  
king 2001



*Quadrúpede*, de 'viervoeter', van de Braziliaanse kunstenaar Florian Raiss is een vrolijke jongeman die u stralend aankijkt terwijl hij op zijn handen en voeten staat. Deze zijn wel wat vreemd vormgegeven waardoor het werk een primitieve oermens-achtige indruk maakt. De werken van Raiss in beschilderd keramiek of brons zijn fantasierijk en zijn soms bizar. Ze ogen vriendelijk, maar toch ook een beetje ongemakkelijk.

13

## Waldemar Grzimek (1918-1984)

*Artisten II*, 1954  
brons  
invnr. 1424  
collectie museum Beelden  
aan Zee, particuliere schen-  
king 2017



De erven van de Duitse kunstenaar Waldemar Grzimek hebben meer dan 100 versies van de *Artisten* nagelaten aan verschillende musea, waaronder museum Beelden aan Zee. Grzimek woonde en werkte in Berlijn en maakte realistische beelden in brons en steen van mensen en dieren. Zijn werk zie je veel in de openbare ruimtes van Duitse steden.



14

## Jack Poell (1948)

*Loper*, 1995  
keramiek  
invnr. 682  
collectie museum Beelden  
aan Zee, aankoop 1996

Sta even stil bij deze *Loper*. In het boek *Poell Beelden* schrijft auteur José Boyens dat het voor de kijker makkelijk is om zich te kunnen identificeren met een 'loper zonder hoofd'. Het is een figuur die op weg is naar een onbekend doel. De maker, Jack Poell, stond in 2002 oog in oog met zijn *Loper* op een tentoonstelling in de Bergkerk in Deventer. Hij wilde toen een foto maken van zijn eigen werk, maar dat werd door de vriendelijke



beveiliging geweigerd. Om meer werken van Poell te bewonderen kan je overnachten in de B&B bij zijn atelier in Maastricht.

15

## Theo van der Nahmer (1917-1989)

*Persepolis*, 1975  
brons  
invnr. 933  
collectie museum Beelden  
aan Zee, particuliere schen-  
king 2007

*Persepolis* is ontstaan uit de fantasie van Theo van der Nahmer. De kunstenaar laat zich hier van een experimentele kant zien. Het beeld ontstond al werkende, en toen het af was kreeg het de titel *Persepolis*, een Perzische stad uit de oudheid. Maar het beeld zelf heeft niets te maken met de stad: Van der Nahmer koos de naam omdat hij het mooi vond klinken. De meeste werken van Van der Nahmer zijn figuratief.



## Franz Mikorey (1907-1986)

*Pferd mit erhobenen Kopf,*  
1969  
brons  
invnr. 513  
collectie museum Beelden  
aan Zee, aankoop 1985

Het paard lijkt, met zijn opgeheven kop en zijn brede nek, wat hooghartig naar de wereld om zich heen aan het kijken. De Beierse beeldhouwer Franz Mikorey werkte als militair veel met paarden samen, en ze zijn daarom een geliefd onderwerp in zijn beelden en reliëfs. Heiligen, mythologische thema's en portretten komen ook veel voor in de voornamelijk bronzen beelden van Mikorey.



## Steun Beelden aan Zee

In Beelden aan Zee komen vele herinneringen samen: het is een ontmoetingsplek waar bezoekers elkaar vinden. Een plek om te behouden en door te geven aan volgende generaties. Een bijzondere manier om uw liefde voor beeldhouwkunst door te geven is door Beelden aan Zee in uw testament op te nemen. Als zelfstandig museum zonder overheidssubsidie hebben wij deze steun hard nodig. Het museum steunen kan door een kunstwerk te legateren of door het museum (mede-)erfgenaam te maken.

Wij komen graag met u in contact om de mogelijkheden, vrijblijvend, met u te bespreken. U kunt daarvoor contact opnemen met Jacqueliën van Schaik via (070) 358 58 57.





## Colofon

Vormgeving: Nina van Dijk

Teksten: Louwrents Reitsma en Sjoerd Koolen

Fotografie: Museum Beelden aan Zee